



ATTIX 350-0H

ATTIX 360-0H

ATTIX 360-2H

ATTIX 550-0H

ATTIX 550-2H

ATTIX 560-2HXC

ATTIX 751-0H

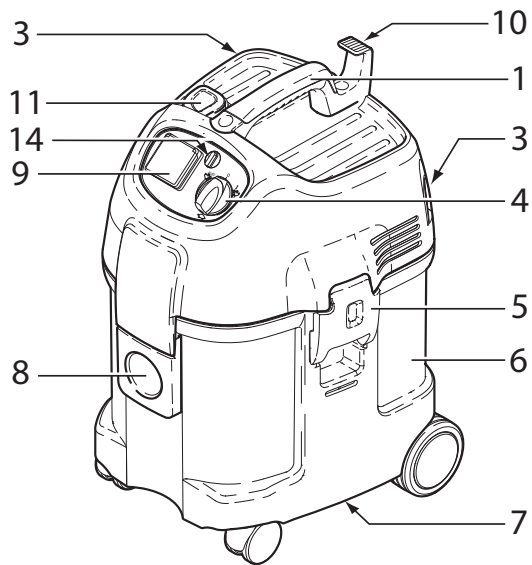


**Nilfisk**  
**ALTO**

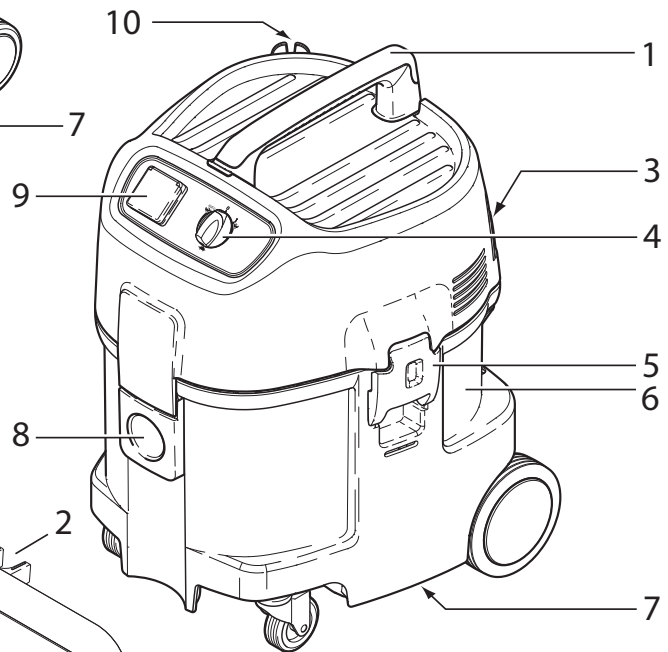
*Why Compromise*

(EN)	Operating Instructions.....	1-16
(DE)	Betriebsanleitung.....	17-32
(FR)	Notice d'utilisation.....	33-48
(NL)	Gebruiksaanwijzing.....	49-64
(IT)	Istruzioni sull'uso.....	65-80
(NO)	Driftsinstruks.....	81-96
(SV)	Bruksanvisning.....	97-112
(DA)	Driftsvejledning.....	113-128
(FI)	Käyttöohje.....	129-144
(SL)	Navodilo za uporabo.....	145-160
(HR)	Uputstvo za rad.....	161-176
(SK)	Prevádzkový návod.....	177-192
(CS)	Provozní návod.....	193-208
(PL)	Instrukcja obsługi.....	209-224
(HU)	Kezelési utasítás.....	225-240
(RU)	Руководство по эксплуатации.....	241-256
(ES)	Instrucciones de manejo.....	257-272
(PT)	Instruções de operação.....	273-288
(EL)	Οδηγίες λειτουργίας.....	289-304
(TR)	Ýpletme kÝlavuzu.....	305-320

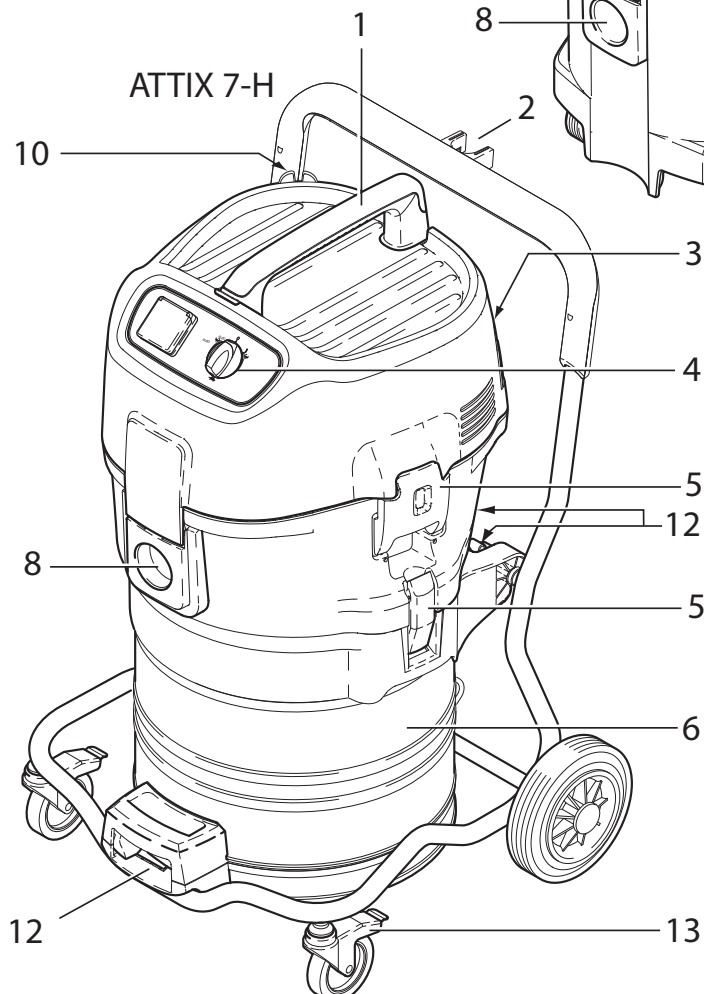
### ATTIX 3-H



### ATTIX 5-H



### ATTIX 7-H



# Tartalom

<b>1 Fontos biztonsági utasítások</b>	226
<b>2 Leírás</b>	2.1 Rendeltetés ..... 229 2.2 Kezelőelemek..... 229
<b>3 Az üzembevétel előtt</b>	3.1 A szívóberendezés összeállítása ..... 230
<b>4 Kezelés / üzemeltetés</b>	4.1 Csatlakozások ..... 230 4.1.1 A szívótömlő csatlakoztatása ..... 230 4.1.2 Elektromos csatlakoztatás..... 230 4.1.3 Az elektromos készülék csatlakoztatása <sup>1)</sup> ..... 231 4.2 A szívóberendezés bekapcsolása ..... 231 4.2.1 Az "I" kapcsolóállás ..... 231 4.2.2 Az "auto" kapcsolóállás <sup>1)</sup> ..... 231 4.2.3 Szívóerő-szabályozás <sup>1)</sup> ..... 231 4.3 Ellenőrizze a térfogatáramlás-felügyeletet ..... 231 4.4 Akusztikus figyelmeztető jel ..... 232 4.5 A szűrőelem megtisztítása (csak ATTIX 360-0H/3602H) ..... 232 4.6 A szűrőelem megtisztítása (csak ATTIX 560-2HXC) ..... 232
<b>5 Alkalmazási területek és munkamódszerek</b>	5.1 Munkatechnika ..... 233 5.1.1 Száraz anyagok szívása ..... 233 5.1.2 Folyadékok szívása..... 233
<b>6 A munkavégzés után</b>	6.1 A szívóberendezés kikapcsolása és tárolása ..... 234
<b>7 Karbantartás</b>	7.1 Karbantartási terv ..... 234 7.2 Karbantartási munkák ..... 235 7.2.1 Az ártalmatlanításra szolgáló zsák cseréje ..... 235 7.2.2 A biztonsági szűrőzsák cseréje ..... 235 7.2.3 Cserélje ki a „H” szűrőelemet (ATTIX 350-0H/360-0H/550-0H/360-2H/550-2H/751-0H) .... 236 7.2.4 A „H” szűrőelem cseréje (ATTIX 560-2HXC)..... 236 7.2.5 A piszoktartály ürítése (ATTIX 3/5)..... 237 7.2.6 A piszoktartály ürítése (ATTIX 7)..... 237
<b>8 Zavarok kiküszöbölése</b>	..... 238
<b>9 Egyéb</b>	9.1 A gép átadása újrahasznosításra ..... 239 9.2 Garancia..... 239 9.3 Ellenőrzések és engedélyek..... 239 9.4 Műszaki adatok ..... 240 9.5 Tartozék..... 240 9.6 EG megfelelési nyilatkozat..... 240

# 1 Fontos biztonsági utasítások



## Az utasítások jelölése



érhető közelben.

Mielőtt a készüléket üzembe helyezi, feltétlenül olvassa át a kezelési utasítást, és őrizze meg elérhető közelben.



Ezt az ábrát találják annál a biztonsági útmutatónál, amelynek figyelmen kívül hagyása a készülékre és annak funkciójára nézve okozhat veszélyt.

Ezt az ábrát találják annál a biztonsági útmutatónál, amelynek figyelmen kívül hagyása a készülékre és annak funkciójára nézve okozhat veszélyt.



Ezt az ábrát találják annál a biztonsági útmutatónál, amelynek figyelmen kívül hagyása személyekre nézve okozhat veszélyt.

Ezt az ábrát találják annál a biztonsági útmutatónál, amelynek figyelmen kívül hagyása személyekre nézve okozhat veszélyt.



Ez a szimbólum azokat a tanácsokat vagy utasításokat jelzi, amelyek megkönnyítik a munkát, és biztonságos üzemeltetést biztosítanak.

Ez a szimbólum azokat a tanácsokat vagy utasításokat jelzi, amelyek megkönnyítik a munkát, és biztonságos üzemeltetést biztosítanak.

## Az Ön saját biztonsága érdekében

A készüléket csak azok a személyek használhatják, akik annak kezelését megtanulták, és azzal nyomatékosan meg lettek bízva.

Az egyszerű kezelhetőség ellenére a gyermekeket tartsa távol a készüléktől.

A készülék üzemeltetésénél figyelembe kell venni az ország-

ban érvényes, idevonatkozó határozatokat. A kezelési utasítás és az alkalmazás országában érvényes kötelező balesetvédelmi szabályok mellett ügyelni kell a biztonságos és szakszerű munkavégzés elismert szaktechnikai szabályaira.

Valamennyi biztonságtechnikai szempontból át nem gondolt munkavégzést kerülendő.

## A felhasználás célja és rendeltetésszerű használat

Az üzemeltetési utasításban leírt készülékek alkalmazhatók

- ipari célokra, pl. szállodákban, iskolákban, kórházakban, gyárakban, üzletekben, irodákban és bérelt üzletekben
- mindenféle, bármely expozíciós határértékes por elkülönítésére, beleértve a rákkeltő és kórokozó porokat is (H por-osztály)

Az ATTIX 350-0H, 360-0H, 550-0H és 751-0H készülékek a fentiekén kívül azbesztmentesítésre is engedélyezettek.

A készülék és a szennyezett

alkatrészek (tömlő, szívócső, fűvókák, stb.) pormentes szállítását a zárható műanyagzsák biztosítja. A TRGS 519 értelmében vett zárt területeken történő használat után az azbesztszívót többet már nem szabad az ún. fehér területeken használni. Kivételt csak abban az esetben lehet tenni, ha az azbesztszívót előtte egy hozzáértő személy a TRGS 519, 2.7 sz.-nak megfelelően teljesen (azaz nem csak a burkolatot, hanem pl. a hűtőlevegőteret, az elektromos részeket tartalmazó üregeket, magukat az alkatrészeket stb.) megtisztította a szennyeződéstől. Ezt a hozzáértő személynek



írásban kell rögzítenie, és alá kell írnia.

A rögzítetten beépített szűrőket csak alkalmas helyeken (pl. az úgynevezett dekontaminációs állomásokon), szakembernek szabad cserélnie.

A berendezéssel az alábbi anyagokat nem szabad szívni:

- forró anyagok (izzó cigaretta, forró hamu stb.)
- éghető, robbanékony, agresszív folyadékok (pl. benzin, oldószer, savak, lúgok stb.)
- éghető, robbanékony porok (pl. magnézium-, alumíniumpor stb.)

Pormentesítéskor a helyiség

A TRGS 519 -nek megfelelően a készüléket épültrészeknél és berendezéseknél, valamint zárt helyiségben levő gépeknél és készülékeknél azbesztmentesítési és karbantartási munkákra csak akkor lehet használni, ha ezek a munkák kis terjedelműek és alacsony expozíciós értékűek:

- TRGS 519, 2.4 sz. szerinti mellékmunkálatok
- azbesztterhelésű helyiségek

#### **Az üzembe helyezés előtt**

A hálózati csatlakozóvezeték rendszeresen ellenőrizni kell, hogy nem sérült-e meg, pl. nem szakadt-e, vagy hogy nem öregedett-e el.

Ha a hálózati csatlakozókábel sérült, akkor azt a további használat előtt cseréltesse ki az Nilfisk-Alto-szervizben vagy szakemberrel, hogy a veszélyeztetés elkerülhető legyen.

A hálózati csatlakozókábelt csak a kezelési utasításban feltüntetett típusúval szabad kicserélni.

Ne sértse meg a hálózati csatlakozóvezetékét (pl. ne hajtson át rajta, ne rángassa és ne csípje be). A hálózati csatlakozóvezetékét mindig közvetlenül a du-

légcsereszámának elegendően nagyoknak kell lennie, ha a készülékből távozó levegő a helyiségbe áramlik vissza (ehhez vegye figyelembe az érvényes nemzeti előírásokat).

A készüléket kiszolgáló személyzetet munkavégzés előtt tájékoztatni kell

- a készülék kezeléséről
- a felszívandó anyagból származó veszélyekről
- a felszívott anyag biztonságos eltávolításáról

megtisztítása

- építési munkahelyek berendezései, amennyiben azbesztrostok szabaddá válása nem zárható ki
- azbesztporral szennyezett helyiségek és tárgyak megtisztítása

gasznál fogva húzza ki a dugaszoló aljzatból (ne a vezetéknel fogva).

Ellenőrizze a készülék előírás szerű állapotát. A hálózati csatlakozóvezetékek dugaszának és kuplungjának legalább fröcskölő víz ellen védettnek kell lenniük.

Sohase szívjon sérült szűrőelemmel.

#### **Folyadékok felszívása**

Habképződés vagy folyadékszivárgás esetén a munkát azonnal abba kell hagyni és a piszoktartályt ki kell üríteni.

A beépített úszót (ATTIX 350-0H/360-0H/3602H/550-0H/550-2H/751-0H) ill. a vízszint korlátozására szolgáló

telítettségjelző tömlőt (ATTIX 5602HXC) rendszeresen tisztítsa, és ellenőrizze, hogy nem károsodott-e.

Útmutatások a folyadékokkal és az (egészségkárosító) porokkal való bánásmóddhoz az 5. fejezetben található.

### Elektromos rész

Mielőtt a hálózatra csatlakoztatja a készüléket, ellenőrizze a névleges feszültséget. Győződjön meg róla, hogy a típustáblán megadott feszültség a helyi hálózati feszültséggel megegyezik.

Hosszabbító vezeték alkalmazása esetén csak a gyártó által megadott vagy annál jobb kivitel alkalmazható - lásd: 9.4 «Műszaki adatok».

Ajánlatos a készüléket hibaáram-védőkapcsolórcsatlakoztatni. Ez a kapcsoló megszakítja

### A készülék dugaszolóaljzata

A készüléken levő dugaszolóaljzatot csak a kezelési utasításban meghatározott célokra alkalmazza.

A készüléknek a készülék dugaszolóaljzatába történő bedugása előtt:

1. Kapcsolja le a szívóberendezést

### Ápolás, tisztítás és karbantartás

Csak olyan karbantartási munkát végezzen el, amely a kezelési utasításban le van írva.

A készülék tisztítása és javítása előtt a hálózati dugaszt mindenkor ki kell húzni!

Karbantartáskor és tisztításkor úgy kell a készüléket kezelni, hogy az sem a kezelőszemélyzetre, sem másokra ne jelentsen veszélyt.

A karbantartás helyén  
 - szűrt kényszerszellőztetést kell alkalmazni

az áramellátást, amennyiben a levezetőáram a földhöz képest a 30 mA-t 30 ms-ra meghaladja, vagy egy földelésellenőrző áramkört tartalmaz.

Hosszabbító vezeték alkalmazása esetén ügyeljen annak minimális keresztmetszetére:

Kábelhossz m	Keresztmetszet	
	<16 A	<25 A
20 m-ig	ø1.5mm <sup>2</sup>	ø2.5mm <sup>2</sup>
20-tól 50 m-ig	ø2.5mm <sup>2</sup>	ø4.0mm <sup>2</sup>

Az áramvezető alkatrészek elhelyezését (dugaszolóaljzat, dugasz és kuplungok), valamint a hosszabbító vezeték lefektetését úgy végezze el, hogy az a védettségi foknak megfeleljen.

A szívóberendezés felső részét soha ne spriccelje le vízzel - ez veszélyezteti a személyeket és rövidzárlatot okoz.

Az IEC-határozatok utolsó kiadását kell figyelembe venni!

2. Kapcsolja le a csatlakoztatandó készüléket

### FIGYELEM!

A készülék csatlakozóaljzatára csatlakoztatott készülékeknél ügyeljen azok kezelési utasítására és az abban található biztonsági utasításokra.

- védőruházatot kell viselni
- a karbantartás helyét úgy kell tisztítani, hogy semmilyen veszélyes anyag ne juthasson a környezetbe

Mielőtt a készüléket kivinné a veszélyes anyagokkal szennyezett területről

- a készülék külsejét porszívózza le, törölje tisztára, vagy a készüléket légmentesen csomagolja be
- ez utóbbinál a lerakódott veszélyes por felkavarodását kerülni kell





A karbantartási és javítási munkálatok folyamán az összes olyan alkatrészt, amelyet nem lehetett kielégítően megtisztítani

- légmentesen záró tasakokba kell csomagolni
- az eltávolításukra vonatkozó hatályos előírások szerint kell ártalmatlanítani

Legalább évente az Nilfisk-Alto-szervizben vagy egy erre kiképzett személlyel el kell végeztetni a portechnikai ellenőrzést, például a szűrők károsodását, a készülék légtömörtségét, a kontrollberendezések működését kell vizsgálni.

### Tartozékok és tartalék alkatrészek

Csak a készülékkel szállított vagy a használati utasításban előírt keféket szabad használni. Más kefék használata csökkentheti a biztonságot.

Csak eredeti Nilfisk-Alto tartozékokat és pótalkatrészeket szabad használni (lásd a 9.5 fejezetet). Más alkatrészek használata befolyásolhatja a berendezés biztonságát.

## 2 Leírás

### 2.1 Rendeltetés

Az ATTIX 360-2H/5502H/560-2HXC szívóberendezések száraz, éghetetlen porok, éghetetlen folyadékok, fűrészporszór és egészségkárosító, MAK-értékes porok, rákkeltő porok és kórokozókat tartalmazó porok (H por-osztály) felszívására alkalmasak.

Az ATTIX 350-0H, 360-0H, 550-0H és 751-0H porszívók a

fentiekén kívül azbesztmentesítésre is engedélyezettek (TRGS 519).

A MAK-értékes porok felszívásához használjon biztonsági szűrőzsákokat.

A veszélytelen porok felszívásához használjon ártalmatlanításra szolgáló zsákokat. Rendelési szám: lásd 9.5 "Tartozékok".

### 2.2 Kezelőelemek

Az ábrát lásd ezen kezelési utasítás kihajtható oldalán.

- 1 Kézi fogantyú
- 2 Szívócső tartója
- 3 Tartozékok tartója
- 4 A készülék kapcsolója, szívóerő-szabályozóval<sup>1)</sup>
- 5 Zárókapocs
- 6 Szennytartály

- 7 Süllyesztett fogantyú a tartály kiürítéséhez<sup>1)</sup>
- 8 Bemeneti csőcsatlakozó
- 9 Dugaszos csatlakozódoboz, készüléké<sup>1)</sup>
- 10 Kábeltartó
- 11 Nyomógomb a szűrő tisztításához<sup>1)</sup>
- 12 Tartály reteszelései
- 13 Vezetőgörgő fékkel
- 14 A tömlő átmérőjének beállítása

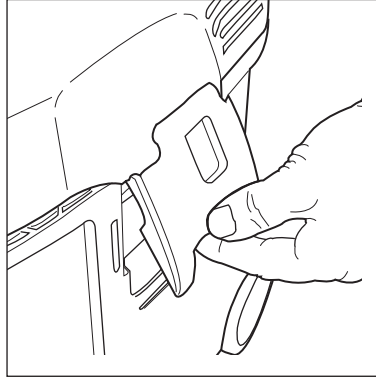
## 3 Az üzembevétele előtt

### 3.1 A szívóberendezés összeállítása

#### **FIGYELEM!**

Egyes tartozékokat a tartályba csomagolva szállítunk, ezeket az első üzembe helyezés előtt ki kell venni. Ehhez le kell venni a porszívó felső részét.

A hálózati dugaszt ekkor még nem szabad bedugni a dugaszolóaljzatba.



1. A zárócsatokat nyissa ki, és vegye le a szívó felső részét.
2. Vegye ki a tartozékokat a piszoktartályból, és távolítsa el a csomagolóanyagokat.
3. MAK-értékes porok felszívásához:

A szűrőzsákot az utasításnak megfelelően (az utasítás mellékelve) helyezze be a tartályba.

Veszélytelen porok felszívásához: Az ártalmatlanításra szolgáló zsákot (az utasítás mellékelve) helyezze be a tartályba.

**FONTOS!** Nyomja fel a szűrőzsákkarmantyút erősen a beeresztő csőidomra.

4. Helyezze fel a szívóberendezés felső részét, és zárja a zárócsatokat.

**MEGJEGYZÉS:** Ügyeljen arra, hogy a zárókapcsok megfelelően bepattanjanak.

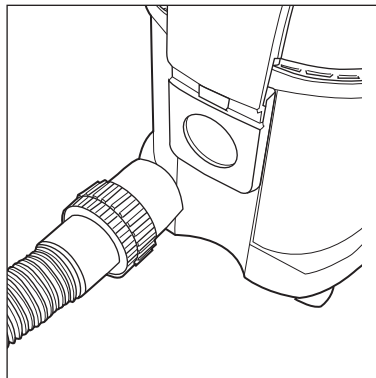
## 4 Kezelés / üzemeltetés

### 4.1 Csatlakozások

#### 4.1.1 A szívótömlő csatlakoztatása

#### **FONTOS!**

Azbeszttartalmú anyagok felszívásához: csak a 36 mm átmérőjű szívócsöves ATTIX 350-0H/ 360-0H, 550-0H és 751-0H porszívókat használja.



1. Csatlakoztassa a szívótömlőt.

ATTIX 360-2H/550-2H/  
560-2HXC:

A száraz, nem éghető, MAK-értékes porok felszívásához a szívócső átmérőjét be kell szabályozni a készülék kapcsolójának állásával.

#### 4.1.2 Elektromos csatlakoztatás

A típustáblán megadott üzemeltetési feszültségnek egyeznie kell a hálózati feszültséggel.

1. **Ügyeljen arra, hogy a szívóberendezés kikapcsolt állapotban legyen.**
2. Dugaszolja be a csatlakozóvezeték dugaszát egy előírás szerint felszerelt védőérintkezős dugaszolóaljzatba.



#### 4.1.3 Az elektromos készülék csatlakoztatása<sup>1)</sup>



Rendeltetés szerint csak portechnikailag ellenőrzött porkibocsátók csatlakoztathatók.

A csatlakoztatható elektromos készülékek maximális teljesítményfelvétele: lásd a 9.4 fejezetet, "Műszaki adatok".

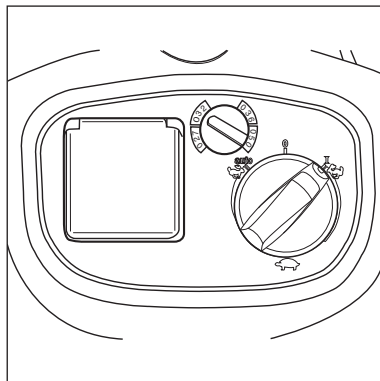
1. **Ügyeljen arra, hogy az elektromos készülék kikapcsolt állapotban legyen.**
2. Csatlakoztassa az elektromos készüléket a kezelőmezőn lévő készülék-dugaszóaljzatra.

#### 4.2 A szívóberendezés bekapcsolása

##### 4.2.1 Az "I" kapcsolóállás

A tömlő átmérőjének és a szívócső átmérője beállításnak meg kell egyeznie:

Tömlő $\varnothing$	A tömlő átmérőjének beállítása
$\varnothing 27$	$\varnothing 27$
$\varnothing 32$	$\varnothing 32$
$\varnothing 36$	$\varnothing 36$
$\varnothing 50$	$\varnothing 50$

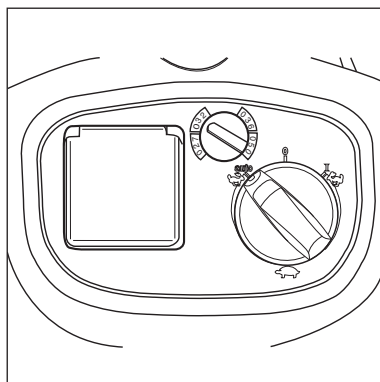


1. Helyezze a készülék kapcsolóját az "I" állásba.  
A szívómotor elindul.

##### 4.2.2 Az "auto" kapcsolóállás<sup>1)</sup>

A tömlő átmérőjének és a szívócső átmérője beállításnak meg kell egyeznie:

Tömlő $\varnothing$	A tömlő átmérőjének beállítása
$\varnothing 27$	$\varnothing 27$
$\varnothing 32$	$\varnothing 32$
$\varnothing 36$	$\varnothing 36$
$\varnothing 50$	$\varnothing 50$



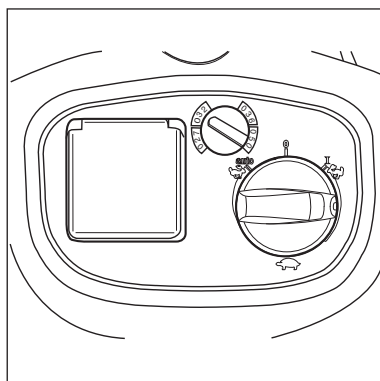
Az „auto” kapcsolóállásra történő forgatás előtt ügyeljen arra, hogy a csatlakoztatott elektromos készülék lekapcsolt állapotban legyen.

1. Helyezze a készülék kapcsolóját az „auto” állásba. A szívómotor a csatlakoztatott elektromos készülék bekapcsolásakor elindul.
2. Az elektromos készülék ki- kapcsolása után a szívómotor még egy rövid ideig forog, hogy a szívótömlőben található por eljusson a biztonsági szűrőzsákba.

#### FIGYELEM! Azbeszt vagy azbeszttartalmú anyag felszívásához:

1. Csak ATTIX 350-0H/ 360-0H, 550-0H és 751-0H használható
2.  $\varnothing 36$  mm szívótömlő használható
3. „I” kapcsolóállás használható

##### 4.2.3 Szívóerő-szabályozás<sup>1)</sup>



A szívóerő-szabályozón a fordulatszámot és ezzel a szívóteljesítményt változtatni lehet. Ez a különböző szívási feladatokhoz való alkalmazkodást teszi lehetővé.

#### 4.3 Ellenőrizze a térfogatáramlás-felüveget

MAK-értékes porok fel - /elszívása előtt:

1. Ellenőrizze, hogy minden szűrő megvan-e és helyesen van-e betéve.

2. Járó motornál tartsa lezárva a szívótömlőt, kb. 1 másodperc múlva akusztikus figyelmeztető jel hangzik fel.

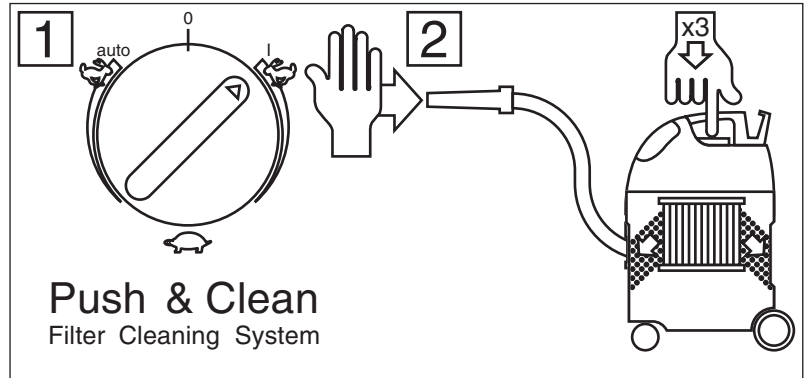
#### 4.4 Akusztikus figyelmeztető jel

Ha a szivótömlőn a légáramlás sebessége 20 m/s alá csökken, akkor biztonsági okok miatt akusztikus figyelmeztető jel hangzik fel, lásd a „Zavarok kiküszöbölése” fejezetet.

#### 4.5 A szűrőelem megtisztítása (csak ATTIX 360-0H/3602H)

##### MEGJEGYZÉS!

Ha többszöri tisztítás után ismét felhangzik az akusztikus figyelmeztető jel, ki kell cserélni a szűrőelemet (lásd a 7.2.3 fejezetet).



Csak a veszélytelen poroknak az ártalmatlanításra szolgáló zsákkal történt felszívása után.

Ha csökken a szivóteljesítmény:

1. Állítsa a szivóerő-szabályozót maximális teljesítményre.
2. Zárja le kézzel a fúvó- vagy

szivónyílást.

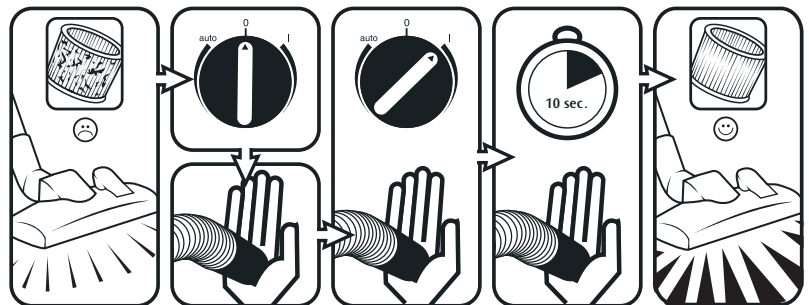
3. Nyomjamegháromszoroszűrőtisztító működtetőgombját. A szűrőelem lamelláit az ekkor keletkező légáram a rájuk rakódott portól megtisztítja.

#### 4.6 A szűrőelem megtisztítása (csak ATTIX 560-2HXC)

Az egyenletes szivóteljesítmény biztosítása végett üzemelés közben a szűrőelem automatikusan tisztítódik.

Szélsőségesen erős szennyezés esetén ajánlatos a szűrőelem teljes megtisztítása:

Ha többszöri tisztítás után ismét felhangzik az akusztikus figyelmeztető jel, ki kell cserélni a szűrőelemet (lásd a 7.2.4 fejezetet).



Csak a veszélytelen poroknak az ártalmatlanításra szolgáló zsákkal történt felszívása után.

1. Kapcsolja ki a szivóberendezést.
2. Zárja le kézzel a fúvó- vagy szivónyílást.

3. A készülék kapcsolóját állítsa „I” állásba, zárt szivónyílással működtesse mintegy 10 másodpercig.

# 5IU Alkalmazási területek és munkamódszerek

## 5.1 Munkatechnika

Kiegészítő tartozékok, szívóda-  
rabok és szívótömlők - amennyi-  
ben megfelelően vannak behely-  
ezve - a tisztítási teljesítményt  
magnövelhetik és a tisztítási rá-  
fordítást csökkenthetik.

Hatásos tisztítás néhány irány-  
elv figyelembevételével érhető  
el, amelyet kombinálni kell a  
speciális területeken szerzett  
saját tapasztalatokkal.

Az alábbiakban néhány alapve-  
tő szabály található.

### 5.1.1 Száraz anyagok szívása

**VIGYÁZAT!**  
**Éghető anyagokat nem sza-  
bad felszívni.**

A száraz, nem éghető, MAK-  
értékes porok felszívásához a  
szívócső átmérőjét be kell sza-  
bályozni a készülék kapcsolójá-  
nak állásával.

Száraz, MAK-értékes porok  
felszívása előtt a tartályba biz-  
tonsági szűrőzsákot kell tenni.  
A rendelési számot lásd a 9.5  
„Tartozékok” fejezetben.

A veszélytelen porok felszívásá-  
hoz ajánljuk az ártalmatlanítás-  
ra szolgáló zsák használatát. A  
rendelési számot lásd a 9.5 „Tar-

tozékok” fejezetben. A felszívott  
anyagot ekkor egyszerűen és  
higiénikusan lehet eltávolítani.

A folyadékok felszívása után a  
szűrőelem nedves. Egy nedves  
szűrőelem gyorsabban össze-  
esik, ha a berendezés száraz  
anyagot szív. Ezért a szűrőele-  
met száraz anyagok szívása  
esetén ki kell mosni és meg  
kell szárítani, vagy szárazra kell  
cserélni.

### 5.1.2 Folyadékok szívása

**VIGYÁZAT!**  
**Éghető anyagokat nem sza-  
bad felszívni.**

A folyadékok felszívása előtt  
alapvetően el kell távolítani  
a szűrőzsákot/ártalmatlaní-  
tásra szolgáló zsákot, és el-  
lenőrizni kell az úszót (ATTIX  
350-0H/ 360-0H/360-2H/550-  
0H/550-2H/751-0H) ill. a víz-  
szintkorlátozót (ATTIX560-  
2HXC) (lásd a 7.2.3 fejezetet, ill.  
7.2.4 „Szűrőelem cseréje”).

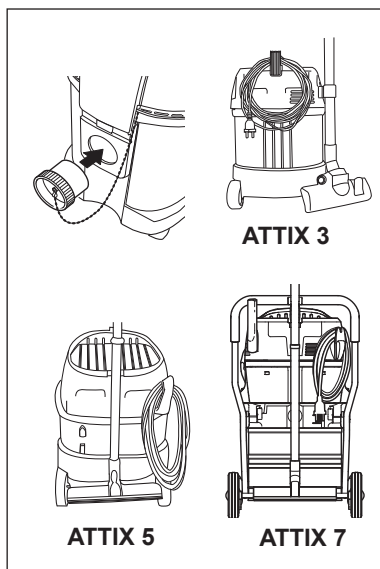
Ajánlatos egy külön szűrőele-  
met vagy egy szűrőrostát alkal-  
mazni.

Amennyiben hab képződik, a  
munkát azonnal fejezze be, és  
a tartályt ürítse ki.

A habképződés csökkentésére  
alkalmazzon Nilfisk-Alto Foam  
Stop „habölőt” (rendelési szá-  
mot lásd: 9.5 „Tartozék”).

## 6 A munkavégzés után

### 6.1 A szívóberendezés kikapcsolása és tárolása



Használat azbesztmentesítési munkálatoknál (TRGS 519 - csak a Német Szövetségi Köztársaságban érvényes): A készülék és a szennyezett alkatrészek (tömlő, szívócső, fűvókák stb.) pormentes szállítását a zárható műanyagzsák biztosítja. A TRGS 519 értelmében vett zárt területeken történő használat után az azbesztszívót többet már nem szabad az ún. fehér területeken használni. Kivételt csak abban az esetben lehet tenni, ha az azbesztszívót előtte egy hozzáértő személy a TRGS 519, 2.7 sz.-nak megfelelően teljesen (azaz nem csak a burkolatot, hanem pl. a hűtőlevegőteret, az elektromos részeket tartalmazó üregeket, magukat az alkatrészeket stb.) megtisztította a szennyeződéstől. Ezt a hozzáértő személynek írásban kell rögzítenie, és alá kell írnia.

1. Egészségkárosító porok felszívása után a porszívó külsejét le kell porszívózni.
2. A készüléket kapcsolja ki, és a hálózati csatlakozódugót húzza ki a dugaszoló aljzattól.
3. Vegye le a szívótömlőt a készülékről, és a beeresztő csőidomot (1) dugóval (2) zárja le.
4. Tekercselje fel a csatlakozóvezetékét, és akassza rá a kézi fogantyúra.
5. Ürítse ki a tartályt, tisztítsa meg a szívóberendezést.
5. Folyadékok felszívása után: állítsa le a szívóberendezés felső részét külön, hogy a szűrőelem meg tudjon száradni.
7. Állítsa le a szívóberendezést egy száraz helyiségben, illetéktelen használatától védve.

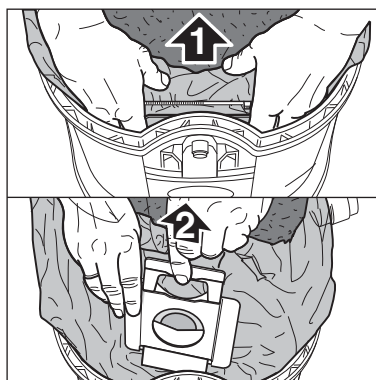
## 7 Karbantartás

### 7.1 Karbantartási terv

		A munkavégzés után	Igény szerint
7.2.1	Az ártalmatlanításra szolgáló zsák cseréje		●
7.2.2	A szűrőzsák cseréje		●
7.2.3	A „H” szűrőelem cseréje		●
7.2.4	A „H” szűrőelem cseréje (ATTIX 560-2HXC)		●
7.2.5	Ürítse ki a piszoktartályt folyadékok felszívása után (ATTIX 3/5)	●	
7.2.6	Ürítse ki a piszoktartályt folyadékok felszívása után (ATTIX 7)	●	

### 7.2 Karbantartási munkák

#### 7.2.1 Az ártalmatlanításra szolgáló zsák cseréje



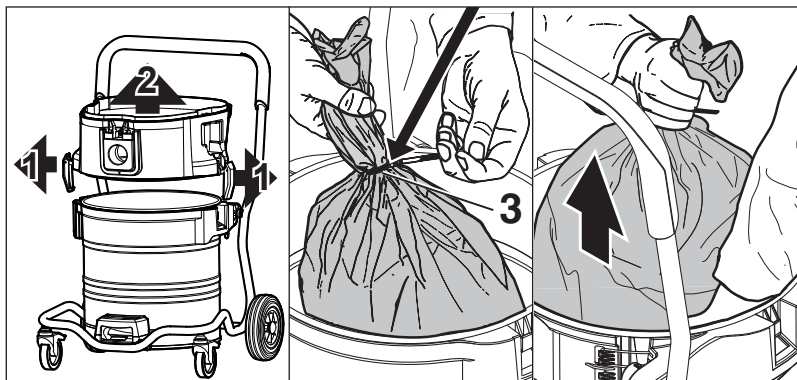
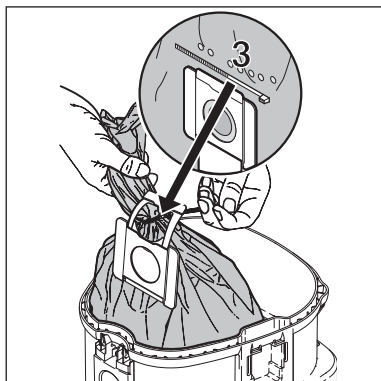
Csak a veszélytelen porok felszívása után.

**ATTIX 350-0H / 360-0H / 360-2H / 550-0H / 550-2H / 560-2HXC:**

1. A zárócsatokat nyissa ki, és vegye le a szívóberendezés felső részét a piszoktartályról.
2. Húzza le az ártalmatlanításra szolgáló zsák karmantyúját (1) a beeresztő csődarabról.

<sup>1</sup>Kiegészítő tartozék - modellváltozat

HU

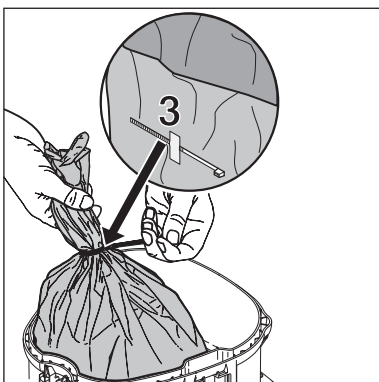
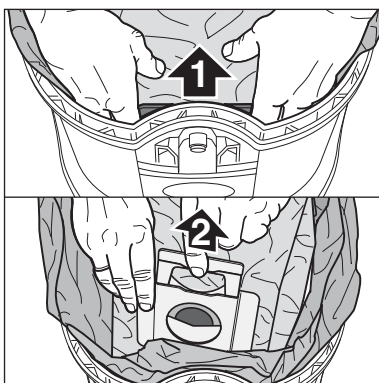


### FONTOS!

Nyomja fel a szűrőzsákkarmantyút erősen a beeresztő csőidomra.

### 7.2.2 A biztonsági szűrőzsák cseréje

A következő munkálatoknál ügyeljen arra, hogy a por ne verődjék fel. Viseljen P2 porvédő álarcot.



3. Zárja le az ártalmatlanításra szolgáló zsák karmantyúját a tolokával (2).
4. Az ártalmatlanításra szolgáló zsákot zárja le a megkötő huzallal (3).
5. Távolítsa el a kiszívott piszkot az idevonatkozó határozatoknak megfelelően.
6. Az új szűrőzsákot a mellékelt utasításnak megfelelően a megtisztított tartályba helyezze be.

### ATTIX 751-0H:

1. Vegye le a szennytartályról a porszívó tetejét.
2. Oldja ki a zárókapcsokat (1) és vegye le a tartályról a közgűrűt (2).
3. Az ártalmatlanításra szolgáló zsákot zárja le a megkötő huzallal (3).
4. Távolítsa el a kiszívott piszkot az idevonatkozó határozatoknak megfelelően.
5. Az új szűrőzsákot a mellékelt utasításnak megfelelően a megtisztított tartályba helyezze be.

### FIGYELEM!

Azbesztmentesítéskor viseljen eldobható védőruhát.

1. A szűrőelem tisztítása (lásd 4.5 ill. 4.6).
2. Kapcsolja ki készüléket, és várjon kb. 5 percet, míg a tartályban a szálló por leülepszik.
3. A zárócsatokat nyissa ki, és vegye le a szívóberendezés felső részét a piszkotartályról.
4. Húzza le a szűrőzsák karmantyúját a beeresztő csődarabról (1).
5. Zárja le a szűrőzsák karmantyúját (2) a tolokával.
6. A tartály pereméről vegye le a műanyag hüvelyt, és zárja le a kábelcsattal (3).
7. Vegye ki a biztonsági szűrőzsákot a tartályból, és a törvényi előírások betartásával ártalmatlanítsa.
8. Az új biztonsági szűrőzsákot az útmutatás (a szűrőzsák csomagolásában található) szerint helyezze a tartályba.

### FONTOS!

Nyomja fel a szűrőzsákkarmantyút ütközésig a beeresztő csőidomra.



### 7.2.3 Cserélje ki a „H” szűrőelemet (ATTIX 350-0H/360-0H/550-0H/360-2H/550-2H/751-0H)

A következő munkálatoknál ügyeljen arra, hogy a por ne verődjék fel. Viseljen P2 porvédő álarcot.

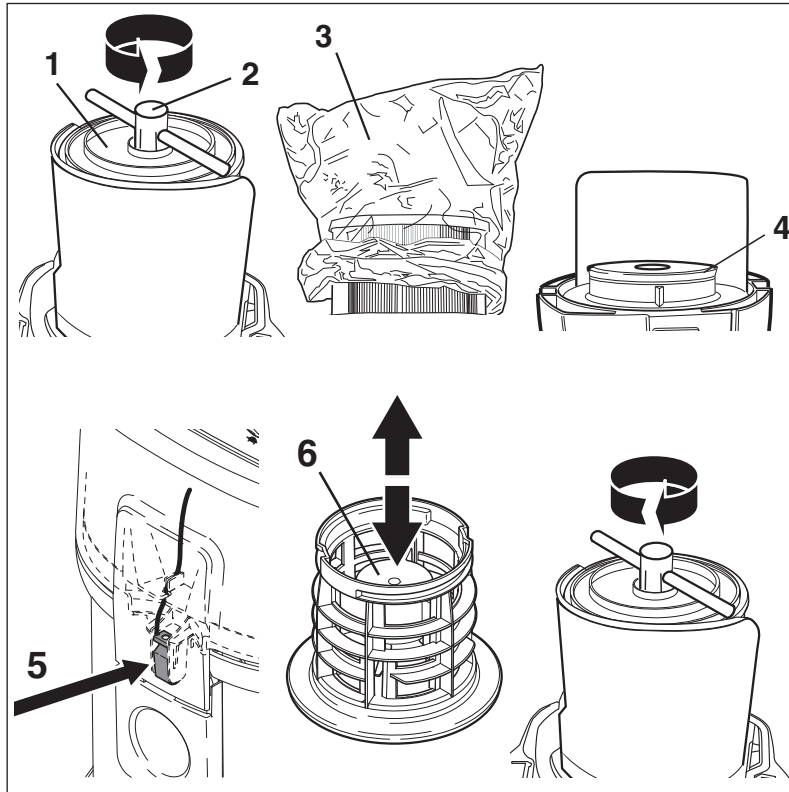


#### FIGYELEM!

Azbesztmentesítéskor viseljen eldobható védőruhát.

Sohase szívjon szűrő nélkül!

1. A szűrőelem letisztítása (lásd 4.5).
2. Kapcsolja ki készüléket, és várjon kb. 5 percet, míg a tartályban a szálló por leülepszik.



3. A zárócsatokat nyissa ki és vegye le a szívóberendezés felső részét a pizsoktartályról. Tegye le a szűrő felső részét, a szűrőelemmel felfelé.
4. A szűrő támasztókosarát (1) a mellékelt szerszámmal (2) az óramutató járásával ellentétes irányban csavarja ki és vegye le.
5. A szűrővédő tasakot (3) húzza rá a szűrőelemre.
6. A szűrőelemet óvatosan húzza le, és a szűrővédő tasakot egy csomóval zárja le.
7. Tisztítsa meg a szűrőtömítést (4), ellenőrizze, hogy nem sérült-e, szükség esetén cserélje ki.
8. Ellenőrizze, hogy az antistatikus kapocs (5) nem sérült-e, ha szükséges, cseréltesse ki az Nilfisk-Alto-szervizzel.
9. Helyezze fel az új szűrőelemet.
10. Ellenőrizze az úszó (6) működését:  
 A szűrőkosár használata esetén a benne levő úszónak könnyedén kell ide-oda mozognia.
11. A szűrőkosarat tolja a helyére, és a mellékelt szerszámmal, az óramutató járásával megegyező irányba forgatva reteszelve.
12. Távolítsa el a használt szűrőelemet az idevonatkozó határozatoknak megfelelően.

### 7.2.4 A „H” szűrőelem cseréje (ATTIX 560-2HXC)



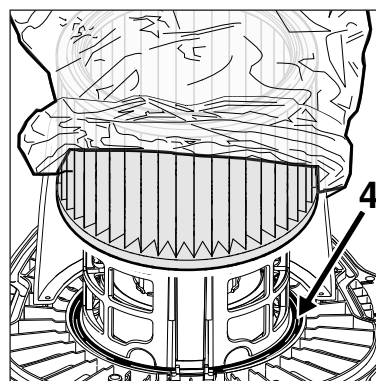
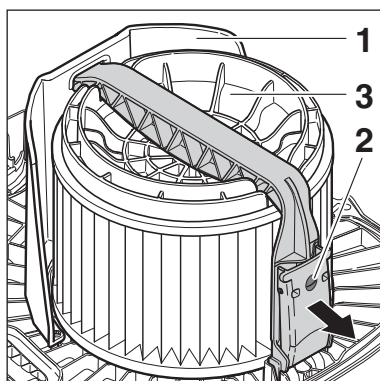
A következő munkálatoknál ügyeljen arra, hogy a por ne verődjék fel. Viseljen P2 porvédő álarcot.

#### FIGYELEM!

Azbesztmentesítéskor viseljen eldobható védőruhát.

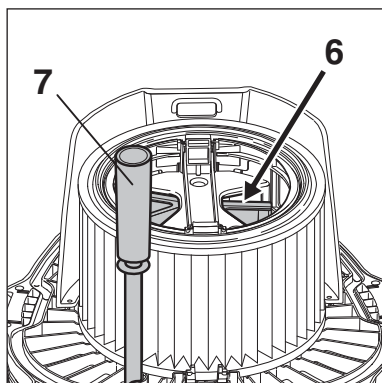
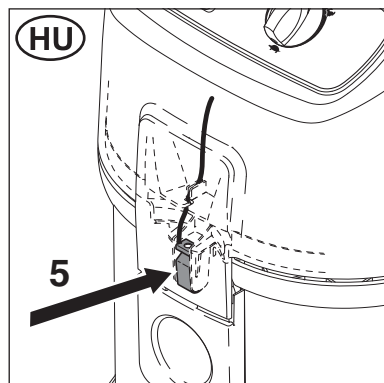
Sohase szívjon szűrő nélkül!

1. Vegye le a szívóberendezés felső részét a pizsoktartályról, és szűrőelemmel felfelé



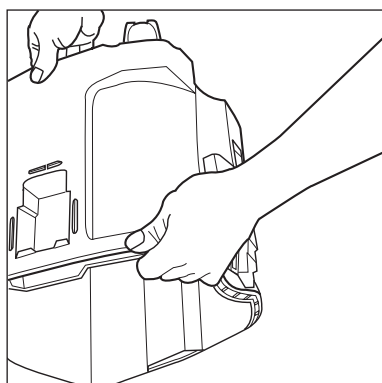
2. Csavarja ki a csavart (2), nyissa ki a kengyelszorítót, és vegye le a kengyelt.
3. Vegye le a szűrőfeszítő lemezt (3).
4. A szűrővédő tasakot húzza rá a szűrőelemre.
5. A szűrőelemet óvatosan vegye le, és a szűrővédő tasakot egy csomóval zárja le.
6. Tisztítsa meg a szűrőtömítést (4), ellenőrizze, hogy nem sérült-e, szükség esetén cserélje ki.
7. Ellenőrizze, hogy az antistatikus kapocs (5) nem sérült-e, ha szükséges, cseréltesse ki az Nilfisk-Alto-szervizzel.
8. A szűrőtisztításhoz a terelőlap (6) működését ellenőrizze: a te-





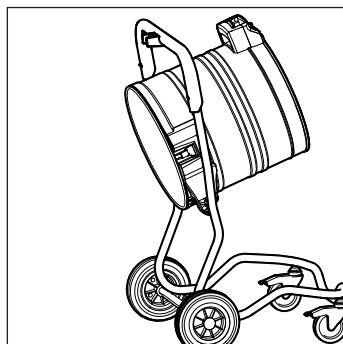
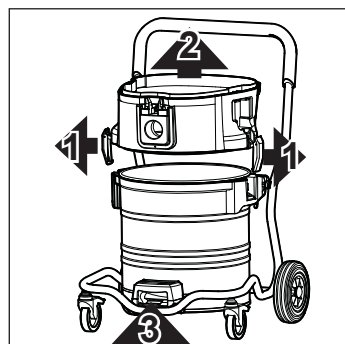
### 7.2.5 A piszoktartály ürítése (ATTIX 3/5)

Csak a veszélytelen poroknak szűrőzsák nélkül történt felszívása után.



9. Tisztítsa meg a telítettségtömlőt (7).
10. Helyezze fel az új szűrőelemet.
11. Tegye föl a szűrőfeszítő lemezt. Ügyeljen a helyes fekvésre.
12. Tegye föl a kengyelt, és zárja le a kengyel fogantyúját.
13. Távolítsa el a használt szűrőelemet az idevonatkozó határozatoknak megfelelően.

### 7.2.6 A szennytartály kiürítése (ATTIX 7)

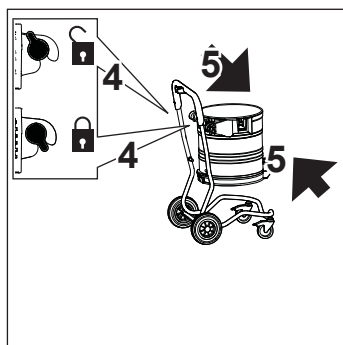


Csak a veszélytelen poroknak szűrőzsák nélkül történt felszívása után.



Folyadékok felszívása utáni kiürítéshez: Vegye le a közgyűrűt, mivel a teljes tömítés csak szívó üzemmódban biztosított.

Kiürítés után: Tisztítsa meg a tartály peremét és a tömítéseket a közgyűrűben és a fedélben, mielőtt visszatenné ezeket. Ha a tömítés vagy a horony elszennyeződik, tisztítsa meg a bemeneti csőcsatlakozót és a tömlőhüvelyt.



horony elszennyeződikHa a tömítés vagy a horony elszennyeződik, tisztítsa meg a bemeneti csőcsatlakozót és a tömlőhüvelyt.

1. Vegye le a szívóberendezés felső felét a piszoktartályról.
2. Fogja meg egy kézzel a piszoktartály fogantyújának alsó oldalát, és billentse ki a kiszívott piszkot.
3. Távolítsa el a kiszívott piszkot az idevonatkozó határozatoknak megfelelően.
4. Tisztítsa meg a tartály peremét, mielőtt a szívóberendezés felső részét visszahelyezi. A szívótömlő ismételt behelyezése előtt:
5. Tisztítsa meg a beeresztő csőidomot és a tömlő karmantyúját.
1. Vegye le a szennytartályról a porszívó tetejét.
2. Oldja ki a zárókapcsokat (1) és vegye le a tartályról a közgyűrűt (2).
3. A fogantyúban (3) a kart húzza felfelé, és billentse meg a tartályt.
4. A felszívott anyagokat borítsa ki.
5. A felszívott anyagokat a törvényes előírásoknak megfelelően ártalmatlanítsa.

vagy:

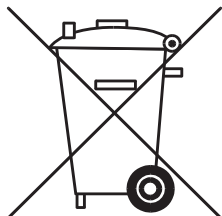
3. Nyissa ki a tartály reteszelését (4).
4. Emelje ki a tartályt az fogantyúknál (5) fogva a tartókeretből.
5. A felszívott anyagokat borítsa ki.
6. A kiürített tartályt helyezze vissza a tartókeretbe, és zárja le a reteszeket (4).
7. A felszívott anyagokat a törvényes előírásoknak megfelelően ártalmatlanítsa.

## 8 Zavarok kiküszöbölése



Zavar	Ok	Kiküszöbölés
‡ A motor nem forog	<ul style="list-style-type: none"> <li>&gt; A hálózati csatlakozó dugaszolóaljzat biztosítója kioldott</li> <li>&gt; A túlterhelés-védelem működésbe lépett</li> <li>&gt; A magától kikapcsoló szénkefe elkopott</li> </ul>	<ul style="list-style-type: none"> <li>• Kapcsolja be a hálózati biztosítékot</li> <li>• Kapcsolja ki a szívóberendezést, kb. 5 percre hagyja lehűlni. Ha a szívóberendezés még ekkor sem kapcsolható be, keresse fel az Nilfisk-Alto vevőszolgálatot</li> <li>• A szénkefék cseréjét az Nilfisk-Alto-szervizben végeztesse el</li> </ul>
‡ A motor automatikus üzemmódban nem forog	<ul style="list-style-type: none"> <li>&gt; Az elektromos szerszám hibás, vagy nincs megfelelően csatlakoztatva</li> <li>&gt; Az elektromos eszköz teljesítményfelvétele túl kicsi</li> </ul>	<ul style="list-style-type: none"> <li>• Ellenőrizze az elektromos szerszám működését, ill. azt, hogy a dugasz megfelelően van-e bedugva</li> <li>• Ügyeljen arra, hogy a legkisebb teljesítményfelvétel <math>P &gt; 40W</math></li> </ul>
‡ Felhangzik az akusztikus figyelmeztető jel (Csökkentett szívóteljesítmény)	<ul style="list-style-type: none"> <li>&gt; A szívóerő-szabályozó túl alacsony teljesítményre van beállítva</li> <li>&gt; A tömlő átmérője nem egyezik meg a kapcsolóállással.</li> <li>&gt; A szívócső / fúvóka eldugult</li> <li>&gt; A biztonsági szűrőzsák megtelt</li> <li>&gt; A szűrőelem elszennyeződött</li> <li>&gt; Csak ATTIX 560-2HXC esetében: hibás a letisztítószerkezet</li> </ul>	<ul style="list-style-type: none"> <li>• Állítsa be a szívóerőt a 4.2.3 „Szívóerő-szabályozás” fejezetnek megfelelően</li> <li>• Állítsa egyezőre a kapcsolót a tömlő átmérőjével</li> <li>• A szívócsövet / fúvókát tisztítsa meg</li> <li>• Lásd 7.2.2 „A biztonsági szűrőzsák cseréje” c. részt</li> <li>• Lásd: 4.5 „A szűrőelem megtisztítása”, ill. 7.2.3 „A szűrőelem cseréje”</li> <li>• értesítse az Nilfisk-Alto szervizt</li> </ul>
‡ Nincs szívóteljesítmény nedves szívás esetén	<ul style="list-style-type: none"> <li>&gt; A tartály megtelt (az úszó elzárja a szívónyílást)</li> </ul>	<ul style="list-style-type: none"> <li>• Kapcsolja ki a készüléket</li> <li>• Ürítse ki a tartályt</li> </ul>
‡ A porszívó kikapcsol nedves szívás közben	<ul style="list-style-type: none"> <li>&gt; A tartály megtelt</li> </ul>	<ul style="list-style-type: none"> <li>• Kapcsolja ki a készüléket</li> <li>• Ürítse ki a tartályt</li> </ul>
‡ Feszültségingadozások	<ul style="list-style-type: none"> <li>&gt; A feszültségellátásnak túl magas az impedanciája</li> </ul>	<ul style="list-style-type: none"> <li>• Csatlakoztassa a készüléket egy másik csatlakozóaljzatra, ami a biztosítódoboz közelében található. Nem várható 7 % fölötti feszültségingadozás, amennyiben az impedancia az átadás pontján <math>\leq 0.15 \Omega</math></li> </ul>

## 9.1 A készülék újrahasznosítása



A kiszolgált készüléket azonnal használhatatlanná kell tenni.

1. A hálózati csatlakozódugót húzza ki, a vezetéket vágja el.

Az elektromos készülékeket ne dobja a háztartási hulladékba!

A 2002/96/EG, a használt elektro-

mos és elektronikus készülékekre vonatkozó európai irányelvek szerint az elhasznált elektromos készülékeket szelektíven kell gyűjteni, és környezetkímélő újrahasznosításra kell továbbadni.

Amennyiben kérdések merülnek fel, forduljon a területi igazgatóságunkhoz vagy a legközelebbi szakkereskedőhöz.

## 9.2 Garancia

A garanciára és szavatosságra az általános üzleti feltételeink vonatkoznak. Változtatások joga a műszaki újdonságok érdekében fenntartva!

## 9.3 Ellenőrzések és engedélyek

A porszívók bevizsgálása az IEC/EN 60335-2-69, AA melléklettel bezárólag, szerint történt. Megállapítást nyert, hogy a készülékek minden, a H porosztállyal szemben támasztott követelménynek megfelelnek.

Az ATTIX 350-0H, 550-0H és ATTIX 751-0H készülékek a fentiekén kívül az azbeszt-porszívók kiegészítő követelményeire (2. kiadás, 1996) is be lettek vizsgálva, és megállapítást nyert, hogy kielégítik valamennyi, a max. 1000 W névleges teljesítményű készülékekkel szemben támasztott követelményt.

A nemzeti balesetvédelmi előírások szerinti ellenőrzéseket rendszeresen el kell végezni (Németországban a VBG 4 és DIN VDE 0701 1. rész és 3. rész szerint rendszeres időközönként és helyreállítás vagy módosítás után).

Legalább évente a gyártóval vagy egy erre kiképzett személlyel el kell végeztetni a por-technikai ellenőrzést, például a szűrők károsodását, a készülék légtömörtségét, a kontrollberendezések működését kell vizsgálni.



## 9.4 Műszaki adatok

ATTIX											
		350-0H	360-2H	360-2H	550-0H	550-0H	550-0H	550-2H	560-2HXC	560-2HXC	751-0H
		EU	EU	GB 230/240V	EU	GB 230/240V	GB 110V	EU	EU	GB 110V	EU DK
Hálózati feszültség	V	230		230/240	230	230/240	110	230		110	230 230
Hálózati frekvencia	Hz	50/60									
Hálózati biztosíték	A	16		13	16	13	16			16	10
Teljesítményfelvétel	W	1000	1200		1000		1200			1000	
A készülék csatlakozóhüvelyének csatlakozási értéke	W	-	2400	1800	-	-	-	2400		560	-
Összteljesítmény	W	-	3600	3000	-	-	-	3600		1760	-
Levegő-térfogatáram (max.)	l/min	3400	3600		3400	3600					3100
Vákuum (max.)	Pa	23000								20000	
Mérőfelületi zajnyomásszint 1 m távolságra EN 60704-1		64	62		60						
Munkazaj	dB(A)	61	59		57						
Hálózati csatlakozó vezeték: Hossz	m	7,5	7,5	10,0	7,5	10	10	7,5	7,5	10	7,5
Hálózati csatlakozó vezeték: Típus		H07RN-F3G1,5	H05 RR-F 3G1,5		H07RN-F 3G1,5	H05RR-F 3G1,5	H05BQ-F 3G1,0	H05 RR-F 3G1,5		H07 BQ-F 3G1,5	H07RN-F 3G1,5 H05 RR-F 3G1,0
Védettségi fok		II		I			II		I		
Védelmi fokozat		IP X4									
Rádiózavarás		EN 55014-1									
Tartály térfogata	l	27			45				70		
Szélesség	mm	380			476				580		
Mélység	mm	390			506				605		
Magasság	mm	570			655				970		
Tömeg	kg	10			14				25		

Szívótömlő- $\varnothing$ mm	A levegő minimális térfogatárama l/min	A hozzátartozó vákuum a szívótömlő/ szerszám csatlakozásánál Pa
27	690	16300
32	970	15700
36	1220	14200
50	2360	7800

## 9.5 Tartozék

Megnevezés	Rendelési szám			
	350-0H 360-0H 360-2H	550-0H 550-2H	560-2HXC	751-0H
Biztonsági szűrőzsák (5 darab)	302001140	302001141	302001143	302001486
Ártalmatlanításra szolgáló zsák (5 darab)	302000804	302000728		302001480
„H” szűrőelem	302000658		302001137	302000658
Szűrővédő zsák (10 darab)	30082			
Szűrőrosta	15475			
Szövetzsűrő-betét	302000606	302000525		-
Nilfisk-Alto-Foam-Stop (6 x 1 l)	8469			

## 9.6 EG megfelelési nyilatkozat

 <b>EG megfelelési nyilatkozat</b>	
Alto Deutschland GmbH Guido-Oberdorfer-Straße 2-8 D-89287 Bellenberg	
Termék:	Szivóberendezés nedves és száraz alkalmazásra
Típus:	ATTIX 350-0H/360-0H/360-2H ATTIX 550-0H/550-2H/560-2HXC ATTIX 751-0H
Leírás:	110/230-240 V~, 50/60 Hz, 1200 W, H por-osztály
A készülék telepítése megfelel az alábbi idevonatkozó határozatoknak:	EC gépi irányelvek 98/37/EG EC kiteszteltésgű irányelvek 73/23/EGW Elektromotorokra vonatkozó EU-előírások 89/336/EG
Alkalmazott idevonatkozó szabványok:	EN 12100-1, EN 12100-2 EN 60335-1 EN 60335-2-69 EN 55014-1, EN 55014-2, EN 61000-3-2
Alkalmazott, országon belüli szabványok és specifikációk:	DIN EN 60335-1 DIN EN 60335-2-69
Dipl.-Ing. Wolfgang Nieuwkamp Ellenőrzések és engedélyek	
Bellenberg, 22.10.2004	

<sup>1)</sup>Kiegészítő tartozék - modellváltozat